



**PN 10, 16  
DN 40 ... 250**

### Popis

- › Zpětná klapka se svislým sedlem.
- › Měkkotěsnicí (Typ 001, 004) nebo kovotěsnicí (Typ 002, 003) dle EN 12334.
- › Velký stupeň otevření (více než 90 % průtočné plochy).
- › Možnost osadit klapku pákou a závažím.
- › Dlouhá životnost díky materiálům sedla tělesa a disku.
- › Velké víko umožňuje čištění a výměnu disku bez nutnosti demontáže z potrubí.
- › S čistící zátkou nebo s vnitřním obtokem pro vyrovnání tlaků před a za diskem.
- › Při snížení pracovního přetlaku použitelná pro média až do 200 °C (Typ 002, 003).

### Ovládání

- › Samočinné.

### Připojovací parametry

- › Dle EN 1092-2 s přírubami typ 21, tvar B.
- › Stavební délka dle EN 558 řada 48 (dříve F6)

### Materiály hlavních dílů

- › Těleso, víko, disk: šedá litina EN-GJL-250 (GG-25)
- › Čep: korozivzdorná ocel 1.4021 (13% Cr)
- › Sedlo tělesa:
  - mosaz (Typ 001, 002)
  - korozivzdorná ocel 1.4301 (17% Cr) (Typ 003, 004)
- › Sedlo disku:
  - antibakteriální pryž EPDM (Typ 001, 004)
  - mosaz (Typ 002)
  - korozivzdorná ocel 1.4301 (17% Cr) (Typ 003)
- › Spojovací šrouby víka: uhlíková ocel, pozinkovány

### Ochrana proti korozi

- › Litinové díly vně i uvnitř chráněny základním syntetickým nátěrem, vně syntetickým nátěrem (odstín RAL 7033).

### Montáž a údržba

- › Dle návodu na montáž, provoz a údržbu KAT-B 1560.
- › Montujte do vodorovného nebo svislého potrubí tak, aby směr proudění byl shodný s předlitou šipkou na tělese. Montáž do svislého potrubí je možná pouze v případech, že médium proudí směrem vzhůru. Při montáži do vodorovného potrubí montujte klapku víkem nahoru. Mezi příruby armatury a potrubí je nutné vložit plochá těsnění.
- › Doporučená vzdálenost klapky od čerpadla je min. 5x DN potrubí.

### Zkoušení

- › Zkoušeno vodou dle EN 12266-1:
  - stupeň netěsnosti A (Typ 001, 004)
  - stupeň netěsnosti D (Typ 002, 003)



### Použití

- › Jednosměrná armatura, která automaticky brání zpětnému proudění pracovního média.

### Určení

- › Voda a neagresivní kapaliny při dovolené pracovní teplotě do 70 °C (Typ 001, 004)
- › Voda, pára, olej a neagresivní tekutiny při dovolené pracovní teplotě do 120 °C (Typ 002, 003)
- › Doporučená průtočná rychlost:
  - 1,5 – 4,0 m/s pro horizontální instalace
  - 2,0 – 4,0 m/s pro vertikální instalace
- › Pracovní přetlak:
  - max. 1,0 MPa (PN 10)
  - max. 1,6 MPa (PN 16)

### Na poptávku

- › S mosazným vnitřním obtokem
- › S ocelovou pákou a závažím
- › S indukčním snímačem koncové polohy
- › Těleso, víko: tvárná litina EN-GJS-400-15 (GGG-40)
- › Jiné vrtání přírub

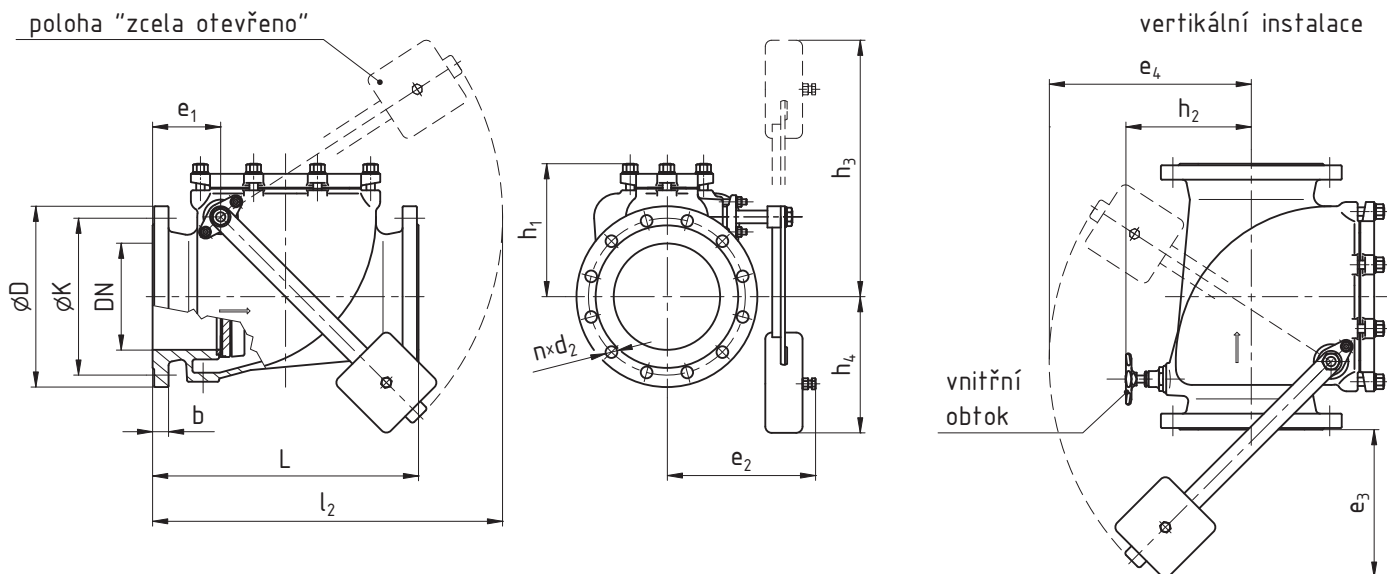
### Upozornění

- › **Klapka není uzavírací armatura!**
- › **Klapka není vhodná pro pracovní média s obsahem abrazivních částic a pro média, která obsahují pevné částice, jež by mohly omezit volný pohyb disku (provazce, textilie, aj.)**

## STANDARDNÍ NABÍDKA

RETA	PN	Povrstvení	Sedlo tělesa	Sedlo disku	Jmenovitá světlost DN								
					40	50	65	80	100	125	150	200	250
Typ 001	10, 16	syntetický nátěr	mosaz	pryž	■	■	■	■	■	■	■	■	■
Typ 002				mosaz	■	■	■	■	■	■	■	■	■
Typ 003			korozivzdorná ocel	korozivzdorná ocel	■	■	■	■	■	■	■	■	■
Typ 004				pryž	■	■	■	■	■	■	■	■	■

Příklad objednávky: RETA Typ 002 PN 10 DN 250



ROZMĚRY [mm]										
<b>Jmenovitá světlost</b>	<b>DN</b>	<b>40</b>	<b>50</b>	<b>65</b>	<b>80</b>	<b>100</b>	<b>125</b>	<b>150</b>	<b>200</b>	<b>250</b>
<b>Stavební délka</b>	<b>L</b>	180	200	240	260	300	350	400	500	600
<b>Konstrukční rozměry</b>	<b><math>h_1</math></b>	110	120	130	135	160	180	205	255	290
	<b><math>h_2</math></b>	125	130	135	145	155	165	205	235	260
	<b><math>h_3</math></b>	130	135	200	220	275	290	355	485	600
	<b><math>h_4</math></b>	115	110	135	135	160	160	180	260	335
	<b><math>e_1</math></b>	60	65	78	78	82	97	112	128	148
	<b><math>e_2</math></b>	155	155	175	180	190	200	245	280	295
	<b><math>e_3</math></b>	100	95	120	120	165	150	185	280	365
	<b><math>e_4</math></b>	165	160	205	200	250	240	265	380	500
	<b><math>l_2</math></b>	270	275	350	350	420	435	500	660	830
<b>Přípojovací rozměry</b>	<b>b</b>	18	20	20	22	24	26	26	30	32
	<b>D</b>	150	165	185	200	220	250	285	340	405
	<b>K</b>	110	125	145	160	180	210	240	295	350 / 355 <sup>1)</sup>
	<b><math>d_2</math></b>	19	19	19	19	19	19	23	23	23 / 28 <sup>1)</sup>
	<b>počet n</b>	4	4	4	8	8	8	8	8 / 12 <sup>1)</sup>	12
	<b>šroub</b>	M16	M16	M16	M16	M16	M16	M16	M20	M20
<b>Hmotnost [kg]</b>		8	10	14,5	18	27	36	52	86,5	139

<sup>1)</sup> PN 10 / PN 16

### DIAGRAM ZÁVISLOSTI ZTRÁTOVÉHO SOUČÍNELE NA PRŮTOČNÉ RYCHLOSTI

